

日本刀の形成過程 と特徴(弯曲)

菅原総合武道研究所 菅原鉄孝
TETSUTAKA SUGAWARA
2019年9月

日本刀は何故弯曲したか？

- 香取神道流からの一考察 -

Examining Why the Japanese
Nihonto is Curved: A Study Based
on Katori Shinto Ryu

菅原総合武道研究所 菅原鉄孝

TETSUTAKA SUGAWARA

2019年9月

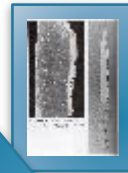
鉄器の開始(主に古墳時代)

古墳時代(Kofun Period 3-7C)
Kofun: Burial mound, Kulgan.

1. 小刀類
(Knife)
2. 直刀(大刀)
(Straight sword)

正倉院蕨手刀
Shosoin Warabiteto

Edafunayama ruin,
Kumamoto, Mid Kofun
3-7C period.



Yamagata
Prefecture 8C

Ainu Kan-
kan2 ruin in
Biratori,
Hokkaido,
Jomon-
Satsumon
period. ?C



Gunma
Prefecture

Saitama
Prefecture
6C



Tosu, Gunma and
Izumo, Shimane

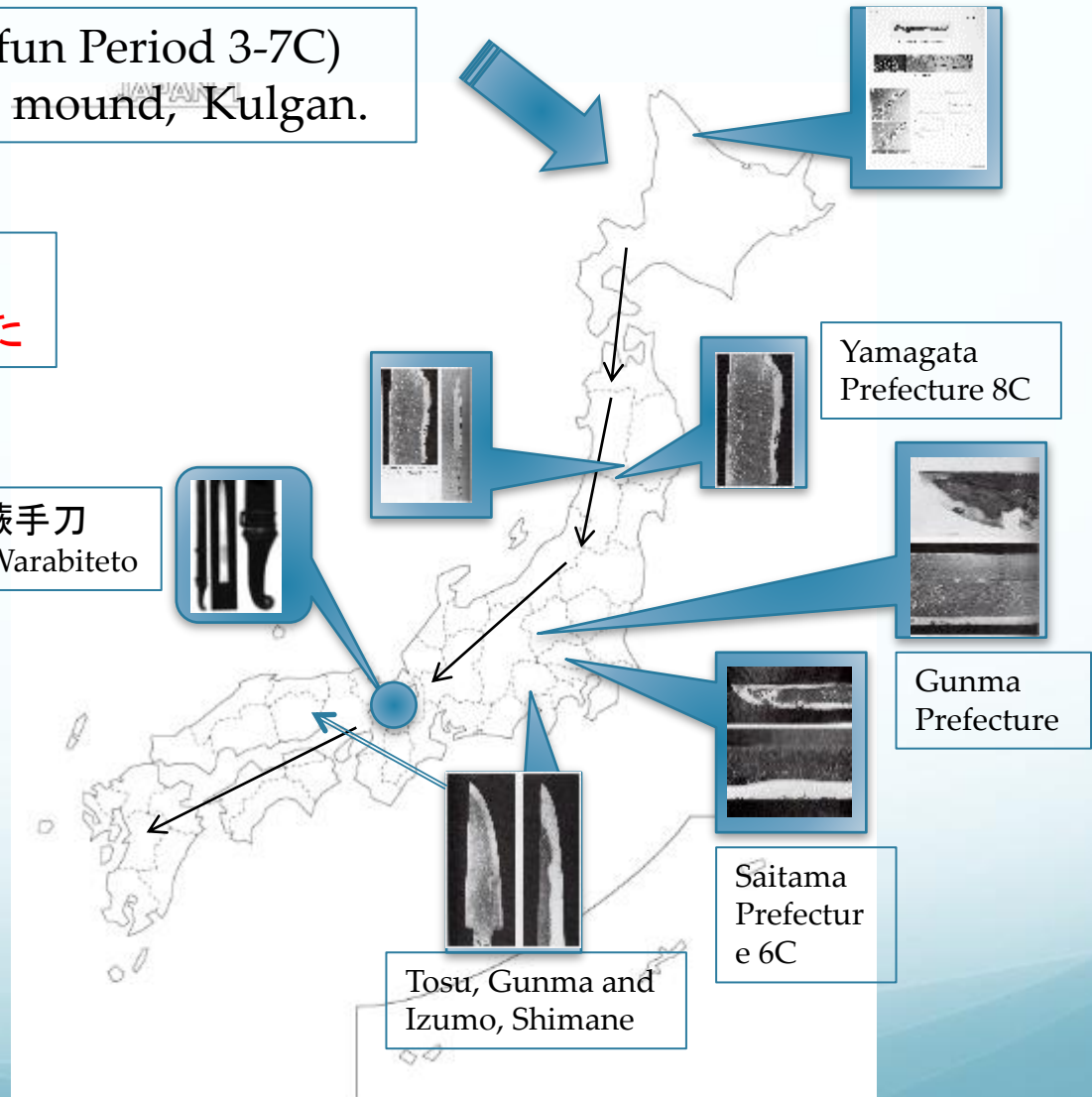
Odawara, Kuno
Ruin, 5-6C

古墳時代の鉄器(北方系)

古墳時代(Kofun Period 3-7C)
Kofun: Burial mound, Kulgan.

刀子や小刀の他に、
蕨手刀が多く作られた

正倉院蕨手刀
Shosoin Warabiteto



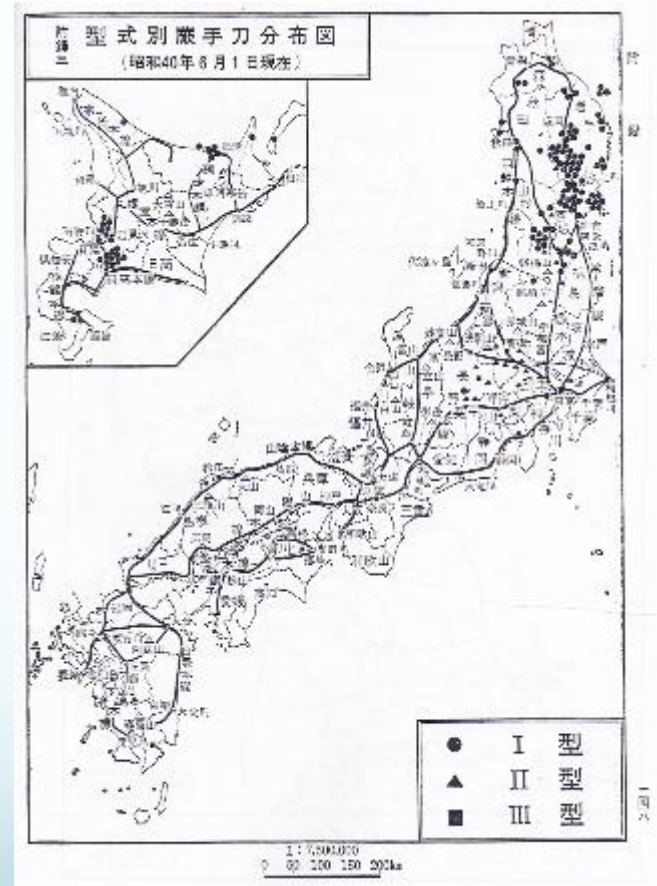
蕨手刀の分布と3形式

Warabiteto
(3 styles)



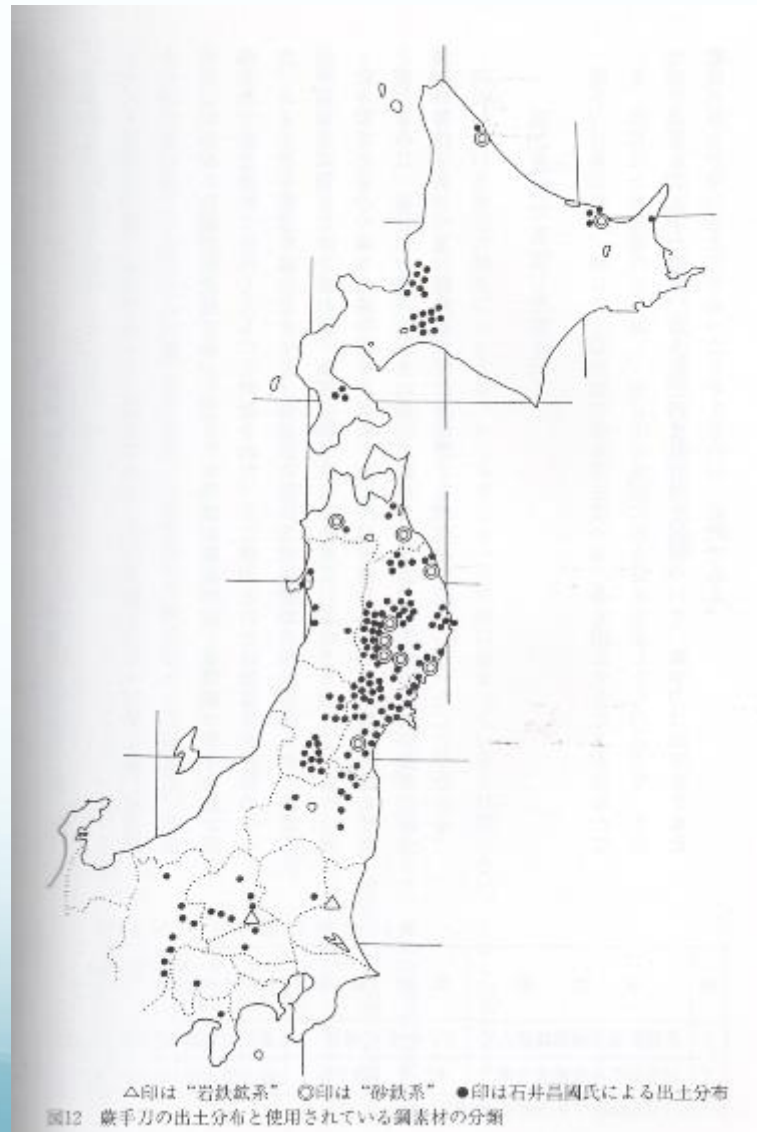
Style I、II、III

Distribution map



From "Warabiteto" By Masakuni Ishii

蕨手刀出土分布と鋼素材



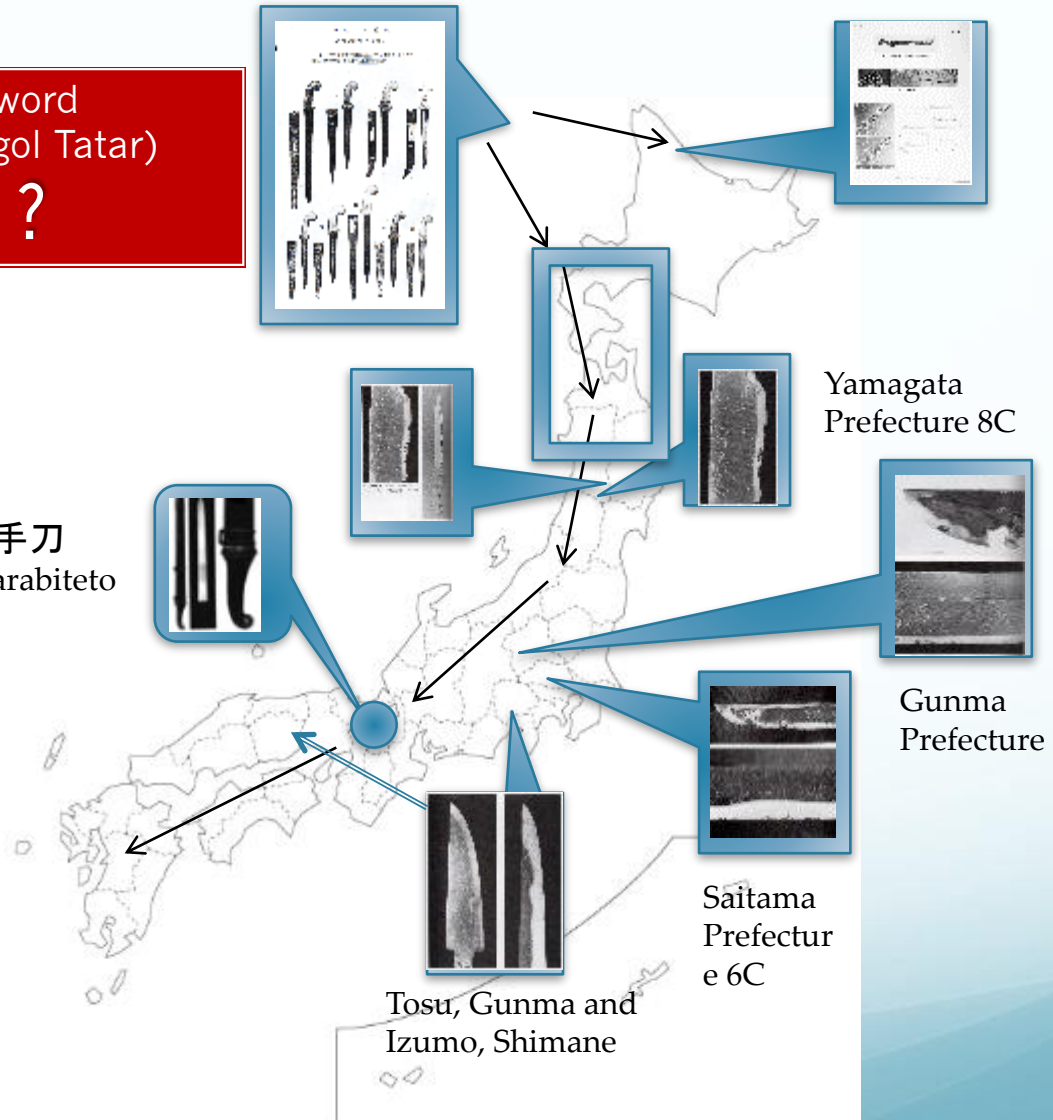
△は岩鉄系
(Iron ore)

◎は砂鉄系
(Iron sand)

上古時代の鉄器(北方系)

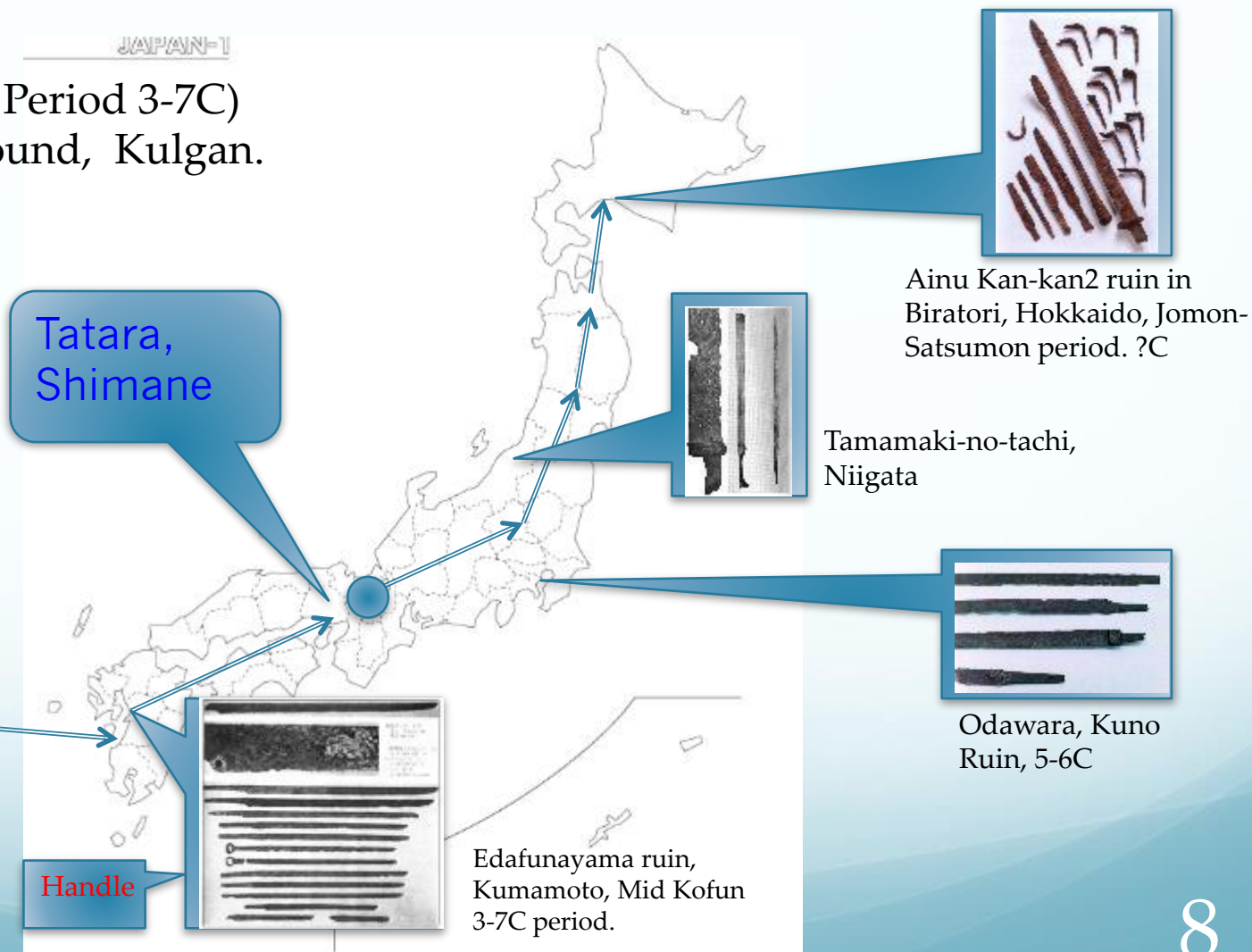
Warp sword
(? Mongol Tatar)
7 C ?

正倉院蕨手刀
Shosoin Warabiteto



古墳時代の鉄器(南方系)

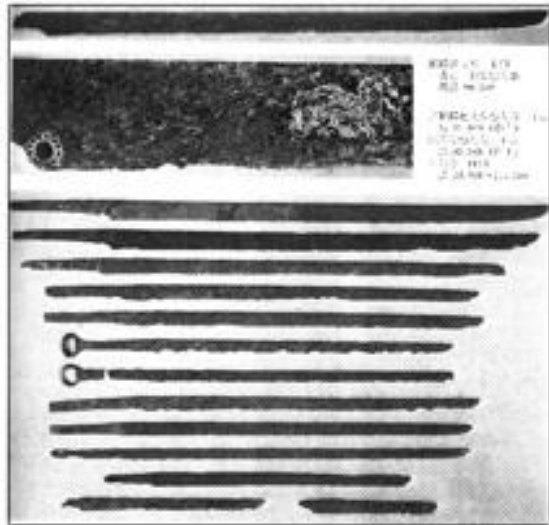
古墳時代(Kofun Period 3-7C)
Kofun: Burial mound, Kulgan.



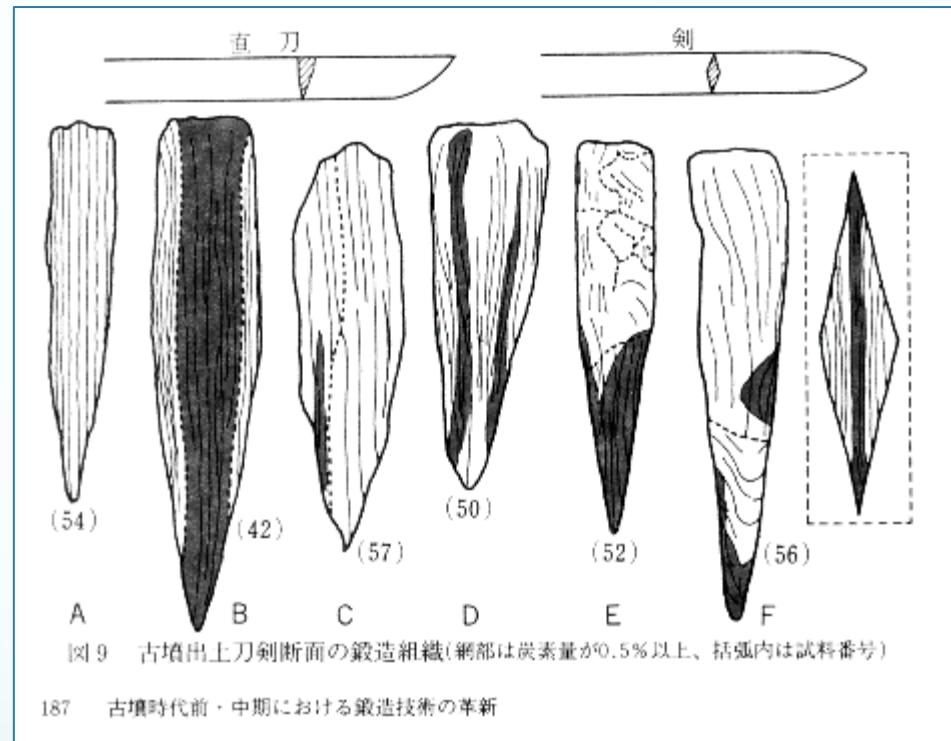
Straight sword
Bronze, iron.

江田船山古墳出土刀

Etafunayama-Kofun



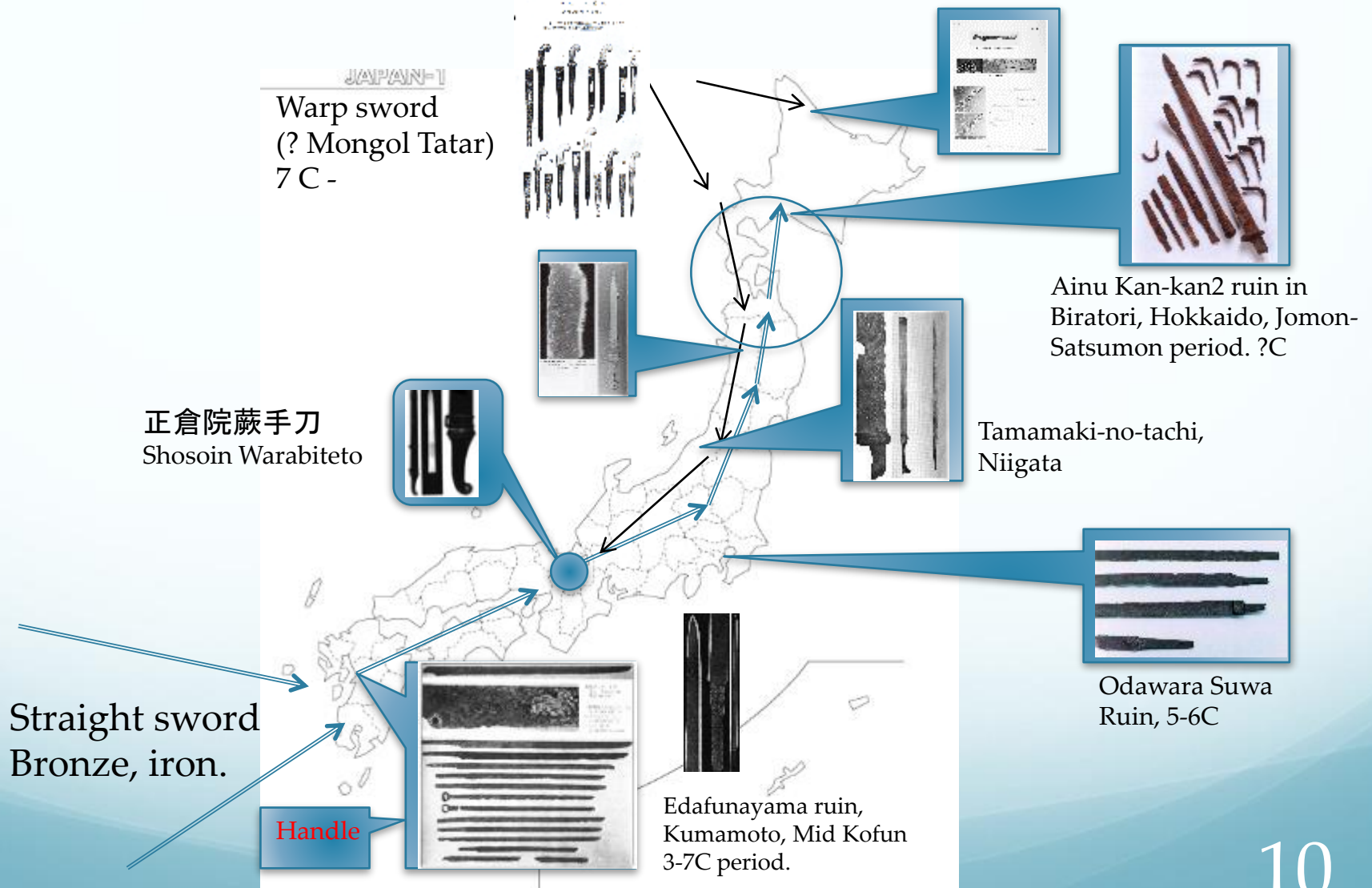
(東京国立博物館所蔵品)



石井昌国、佐々木稔著『古代刀と鉄の科学』P.187(雄山閣出版,1995)
ISBN4-639-01300-0 C3321

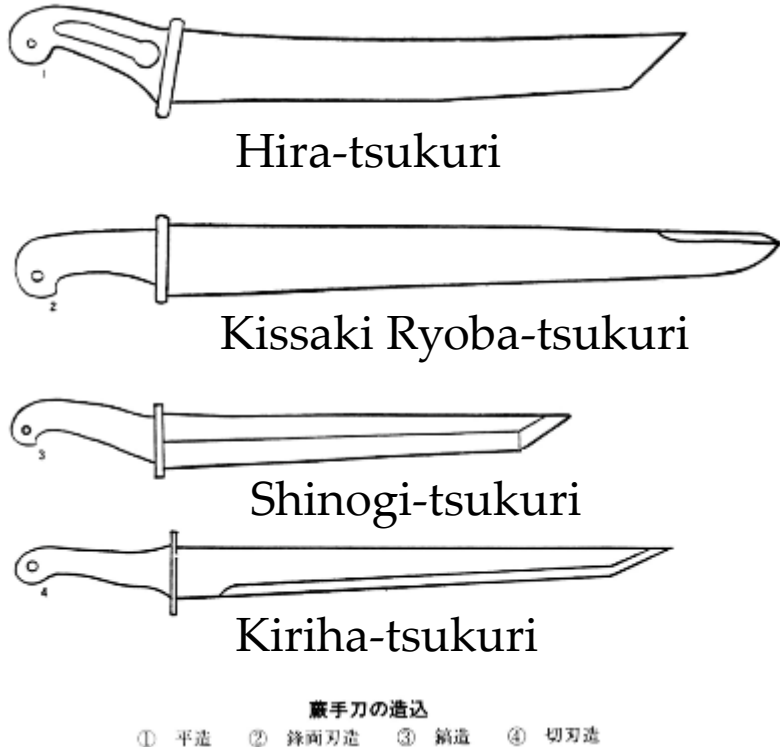
1. Maru-kitae
2. Awase kitae (yoko)
3. Awase kitae (tate)

南北合流 (Combination of 2 routes)



Combination

蕨手刀 Warabiteto



Hira-tsukuri

Kissaki Ryoba-tsukuri

Shinogi-tsukuri

Kiriha-tsukuri

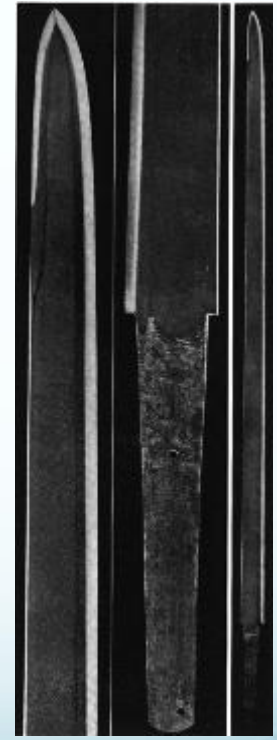
直刀 Straight sword



Kiriha-tsukuri
Sukanto tachi



Nakago-tsukuri



Kissaki Ryoba-tsukuri Chokuto
(straight)

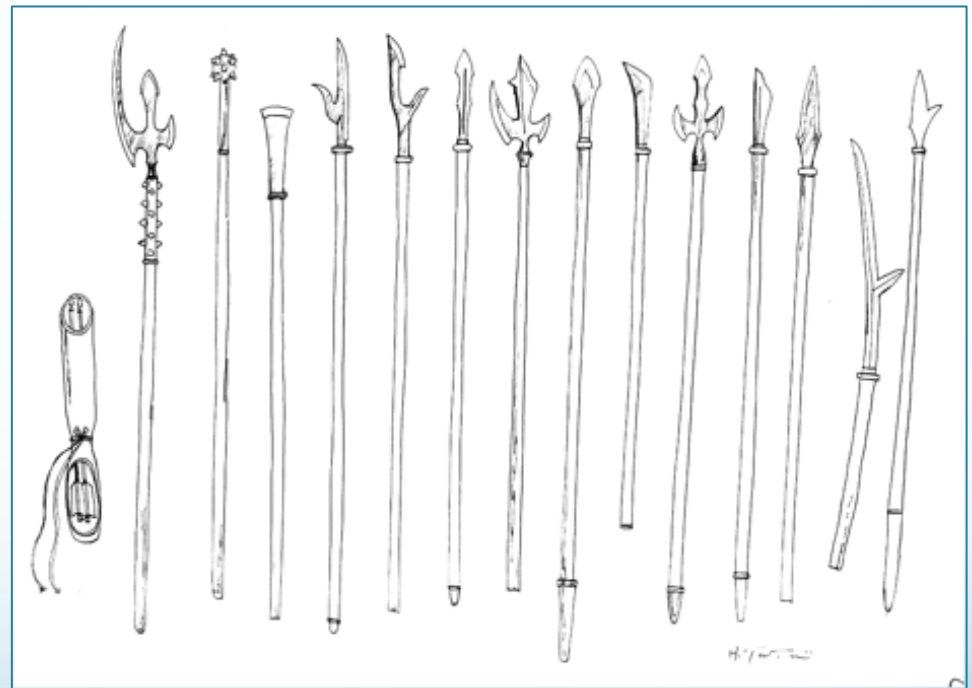
蕨手刀の使い方

長刀として

「蝦夷縁起絵巻」より抽出した武器



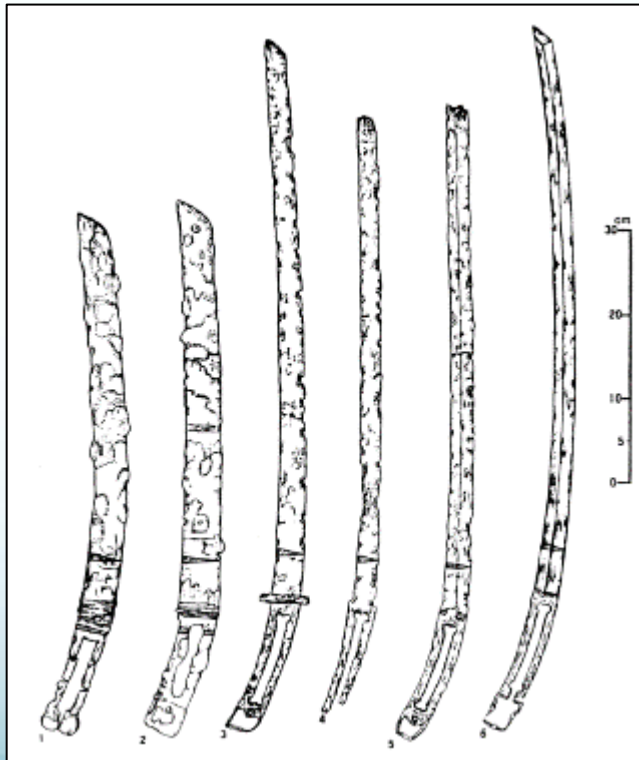
韓国の例
(韓国伽耶博物館で筆写撮影)



東北のエミシの闘いを描いた絵図から抽出した武器
(谷合弘典画)

Warabiteto variations

毛拔形刀 Kenuki-gata sword

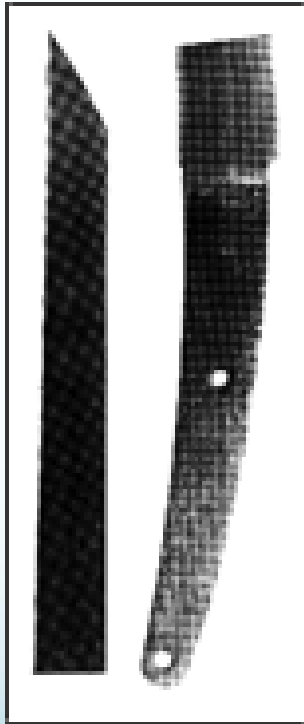


立鼓柄刀_Ryuko-tsuka sword



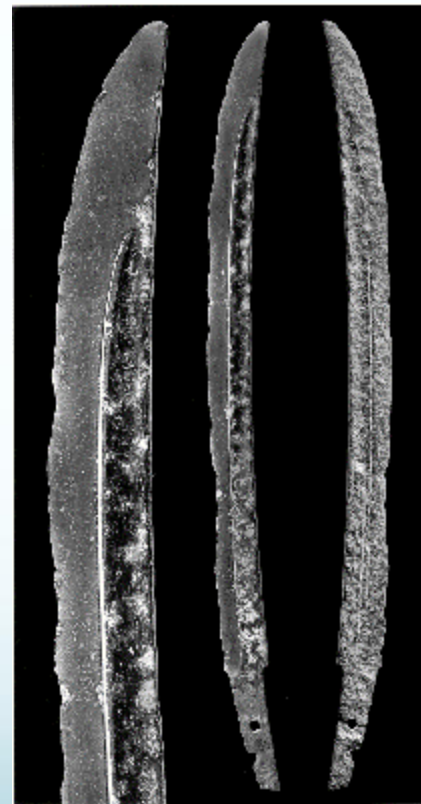
古太刀

Oyamasugi shrine sword



Hilt curved straight sword

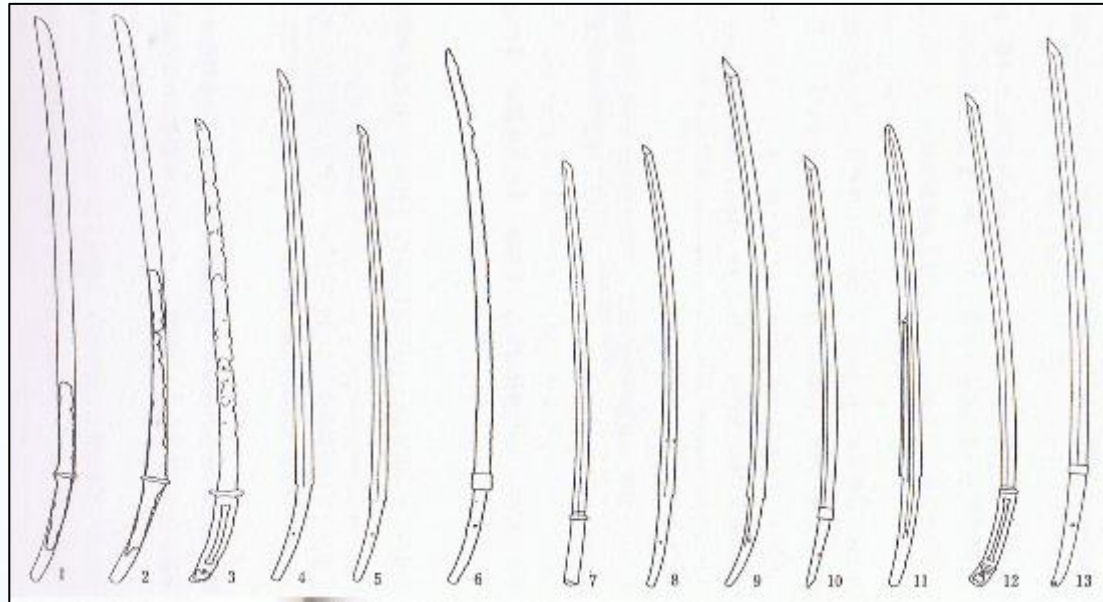
Fujiwara Kiyohira sword



Mogusatoko,
a sword maker
group.

舞草刀工の作品

太刀の変遷



『古代刀と鉄の科学』
雄山閣出版

図83 太刀の変遷

- 1 岩手県紫波郡紫波町赤沢(9世紀後半)
- 2 岩手県和賀郡和賀町長沼(9世紀末葉)
- 3 長野県塩尻市洗馬のべ沢(10世紀前半)
- 4 宮崎県樋口神社(10世紀前半)
- 5 茨城県下妻市大宝 石井昌國藏(10世紀中葉)
- 6 茨城県下妻市大宝 中村彰氏藏(10世紀中葉)
- 7 奈良県興福寺回室十二神將立像・俊新羅大將(10世紀末葉)
- 8 岐阜県吉城郡国府町(11世紀前半)
- 9 奈良県春日大社金沃懸地雌繁紋兵衛鎮太刀(11世紀前半)
- 10 三重県神島(11世紀前半)
- 11 小島丸(12世紀初頭)
- 12 三重県伊勢神宮毛抜透太刀(12世紀前半)
- 13 愛媛県大山紙神社(12世紀前半)

(Century) (Prefecture)

1. late 9C, Iwate
2. last 9C, Iwate
3. first half 10C, Nagano
4. first half 10C, Miyagi
5. Mid 10C, Ibaraki
6. Late 10C, Ibaraki
7. End of 10C, Nara
8. First half 11C, Gifu
9. 11C, 10. first half 11C,
Mie
11. early 12C,
Kogarasumaru
12. first half 12C, Mie
13. First half 12C. Ehime

「日本刀」の形成時期(まとめ)

- 上古時代(701~1183) :大陸から鉄器の技術が入り、国内生産される様になり、国内民族の文化が反映する様になった

直刀期(短い小刀)、蕨手刀+直刀=弯刀



平安時代(794-1185)中期頃 「日本刀」が形成された



弯刀時代(日本刀の特徴が形成された):(長い弯刀:太刀)

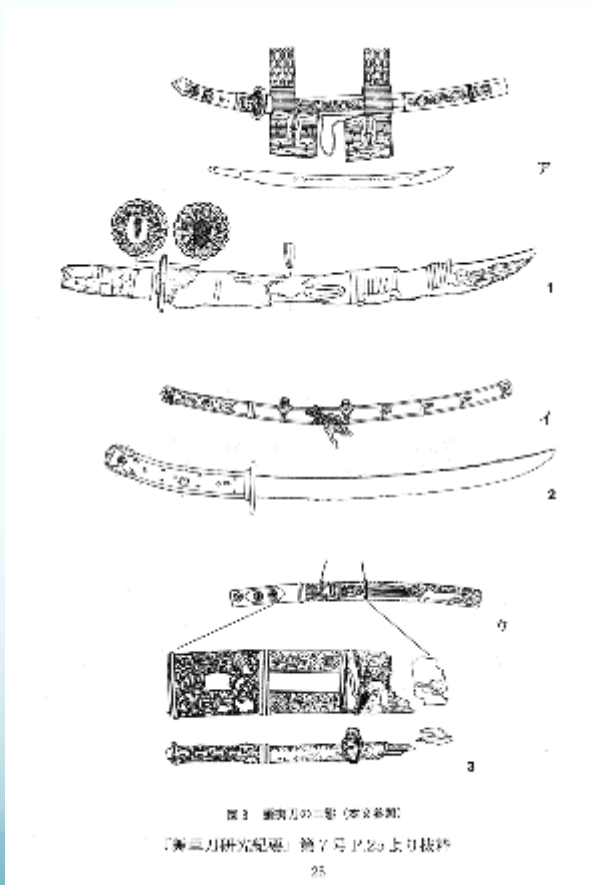
- 古刀期:1184(鎌倉時代)~1595(室町末期)

弯曲が強く、太刀(Tachi sword)と呼ばれる

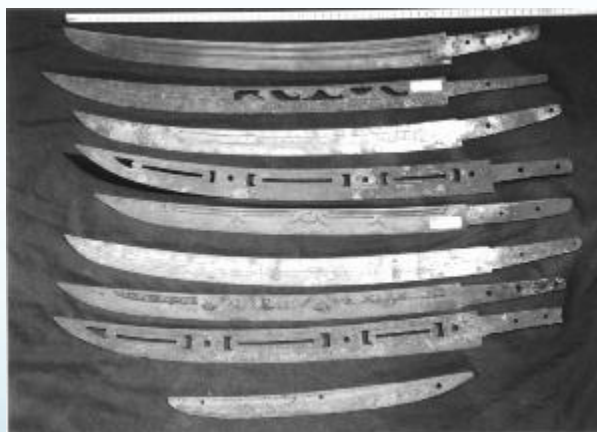
Ainu culture

Emushi of Ainu

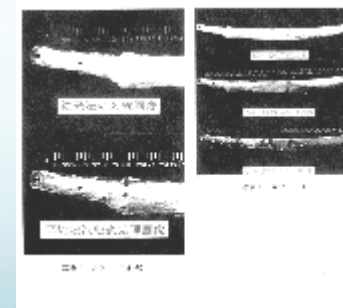
Ainu in Hokkaido



『舞草刀研究紀要』より

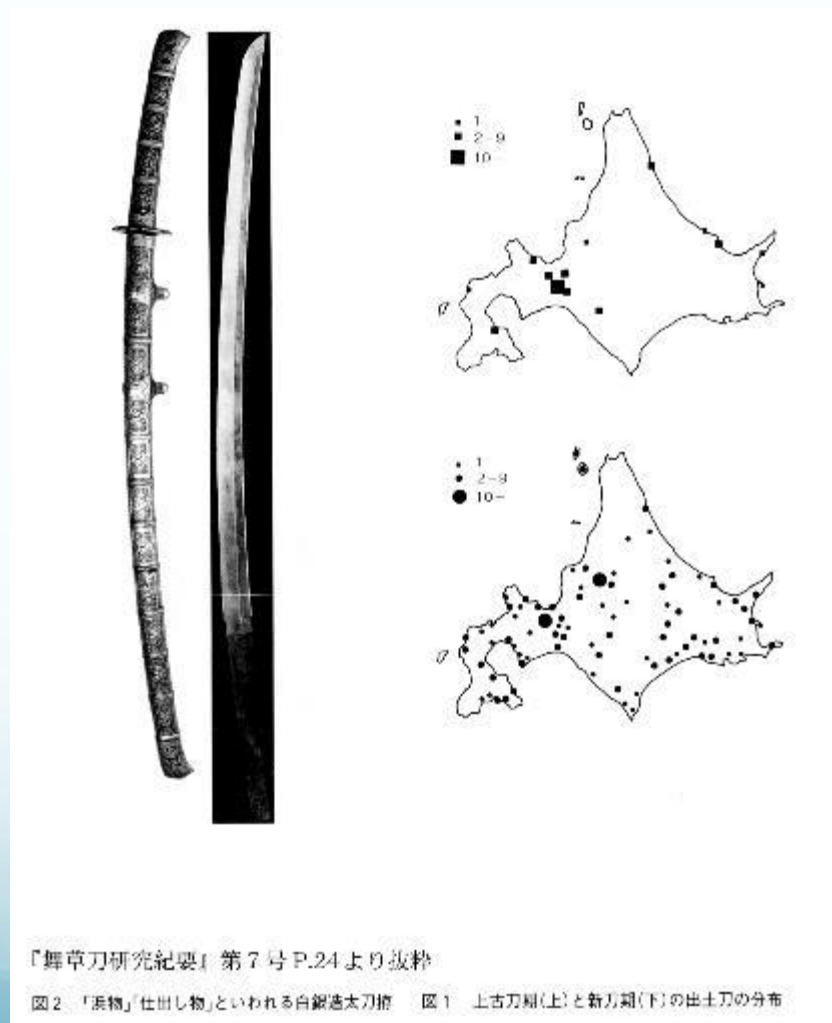


Ainu sword, Koji Tsumanuma collection. Picture By T. Sugawara



X-ray picture by Dr. Noriyasu Sato, Sapporo

北海道出土の刀剣



| 世紀 | 刀 | | 時代 |
|----|--------------|----------------|---------|
| | 彎 | 直 | |
| 1 | Curved sword | Straight sword | 前期 彌生時代 |
| 2 | | 平造直刀 | 中期 後期 |
| 3 | | 刀子 | 後期 |
| 4 | | | 前期 前期 |
| 5 | | | 中期 中期 |
| 6 | | 鎌向平造直刀 | 後期 |
| 7 | | 切刀造直刀 | 後期 |
| 8 | 炭手刀 | 鋒面刃切刃直刀 | 後期 |
| 9 | 立鼓柄刀 | 鎗造直刀 | 後期 |
| 10 | 毛拔形刀 | | 後期 |
| 11 | 毛拔形太刀 | | 後期 |
| 12 | 平造刀 | | 後期 |
| 13 | 蝦夷刀 | | 後期 |
| 14 | 古太刀 | | 後期 |
| 15 | | 在銘太刀 | 後期 |
| 16 | | 在銘太刀 | 後期 |
| 17 | | 在銘太刀 | 後期 |
| 18 | | 在銘太刀 | 後期 |
| 19 | | 在銘太刀 | 後期 |

Improvement in Japan

- Right side: Straight swords 1 – 11C
- Left side: Curved swords 7 – 11C – 21C

Popularized as “Japanese Sword” in mid Hei’an Period (11C)

From “Warabiteto” By Masakuni Ishii, P. 134

柄卷 (Handle)

方頭大刀 Hoto-tachi



Pusan, South Korea



Ainu-to hilt.



円頭大刀 Ento-tachi



Yoichi, Hokkaido,
Japan.

「日本刀」に関する疑問点

- 上古時代(701~1183) :大陸から鉄器の技術が移入された

直刀期:(1)大陸との関係は？

↑ コーカサスから日本へ

- 平安時代(794-1185)中期頃 日本刀が形成された

↓ タタールからコーカサスへ

弯刀時代:(2)弯曲した理由は何か？

古刀期:1184(鎌倉時代)~1595(室町末期) 弯曲が強い

- 新刀期: 弯曲が弱まる

日本刀に影響を与えた？

European swords influenced to Japan

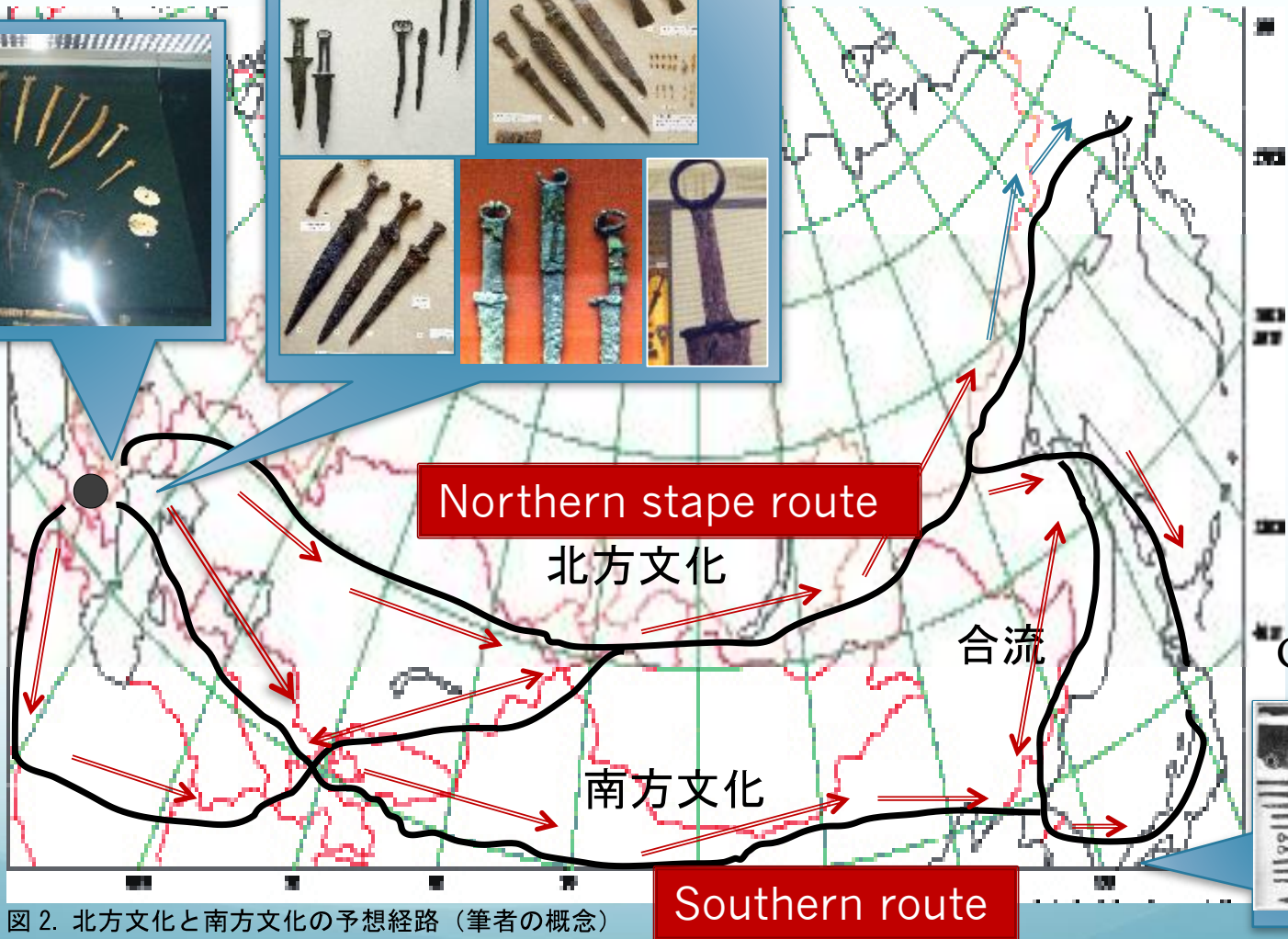
- 2005年に初めてコーカサスのKabardino-Balkaria共和国を訪ねました。その時の調査です。
- 環頭大刀、円頭大刀、羊角刀、立鼓柄刀、中心造りなど、全て有りました。
- どうして、日本刀に影響を与えたのでしょうか？
- 日本刀の歴史とあまり離れていないのが、不思議に思われました。

ヨーロッパの柄の変遷



Nasledye in Stavropol, Caucasus

There are Kulgan, Burial mound, of Hun.



Chinese



图 2. 北方文化与南方文化の予想経路 (筆者の概念)

Southern route

骨→青銅→鉄

- 刀剣の柄は、動物の足の膝関節が祖型になっています。
- 骨から青銅、鉄器に発達しました。日本では青銅の剣は発達しませんでした。



StavropolのNassledye
博物館展示

スキタイの人種はアジア系？

- スタブロポル市のNasledyeが古墳から出土した骨から再現したスキタイの婦人。位の高い人の妻だったらしく、男物の金のネックレスが埋葬されていた。



スキタイの刀剣、青銅剣



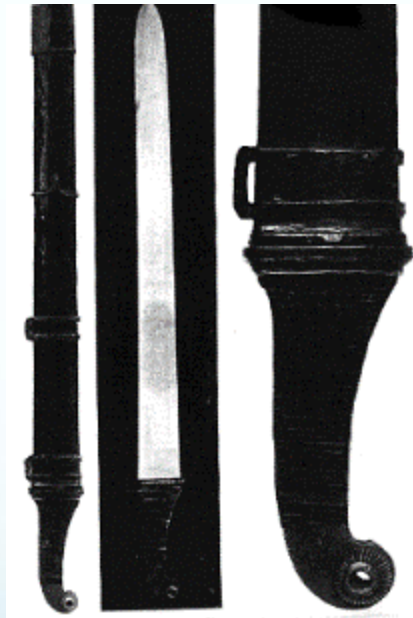
日本との共通点(1)

羊角刀



スキタイ

蕨手刀



Nagano
prefecture

古墳出土刀



日本との共通点(2)

環状刀



素環頭大刀



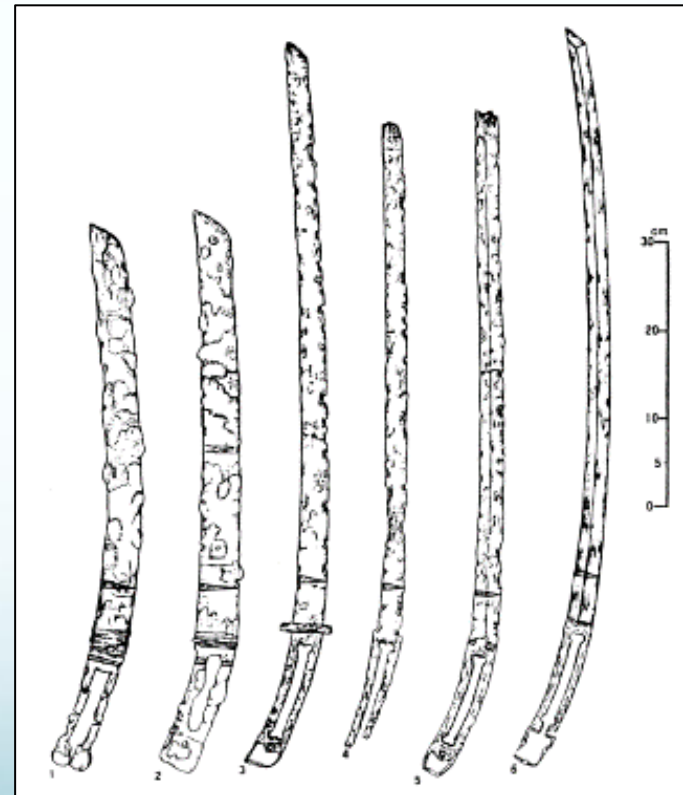
日本との共通点(3)

アキナック



エルミタージュ博物館

毛抜き型太刀



日本との共通点(4)

スキタイ



立鼓柄



日本との共通点(5)

アキナック茎造り

日本の茎造り



11世紀頃

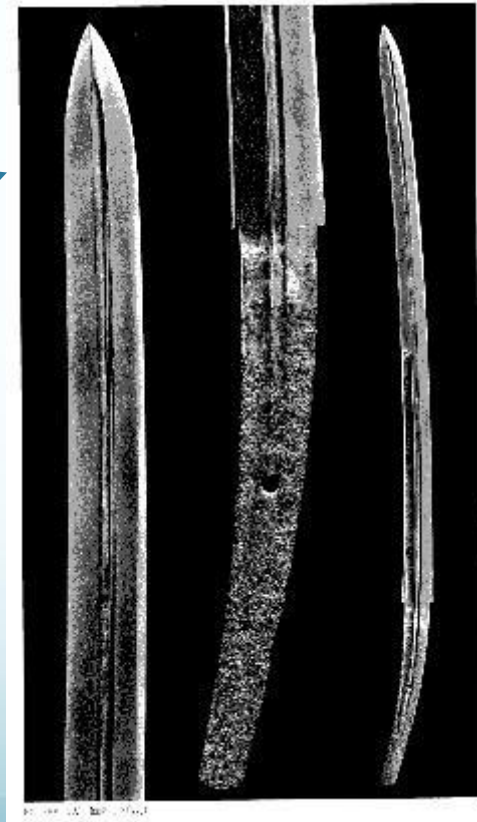
日本との共通点(6)

ハザール刀(7C)



鋒両刃造
Kissaki Ryoba tsukuri

小烏丸(12C)



直剣から彎刀へ

館長の説明

タタールの影響



モンゴル・タタールの影響で世界中の刀剣が彎刀化した

Russian Historical Museum, Stavropol

Mongol Empire : Tatar

チンギス汗:
1206-1294:
Mongol
Empire:

1242-1634:
Bulgaria,
Eastern
Europe.
Silia,
Anatoria,
Afganistan,
Tibet,
Myanma,
China,
Korean
Peninsula.

1634
Finished.

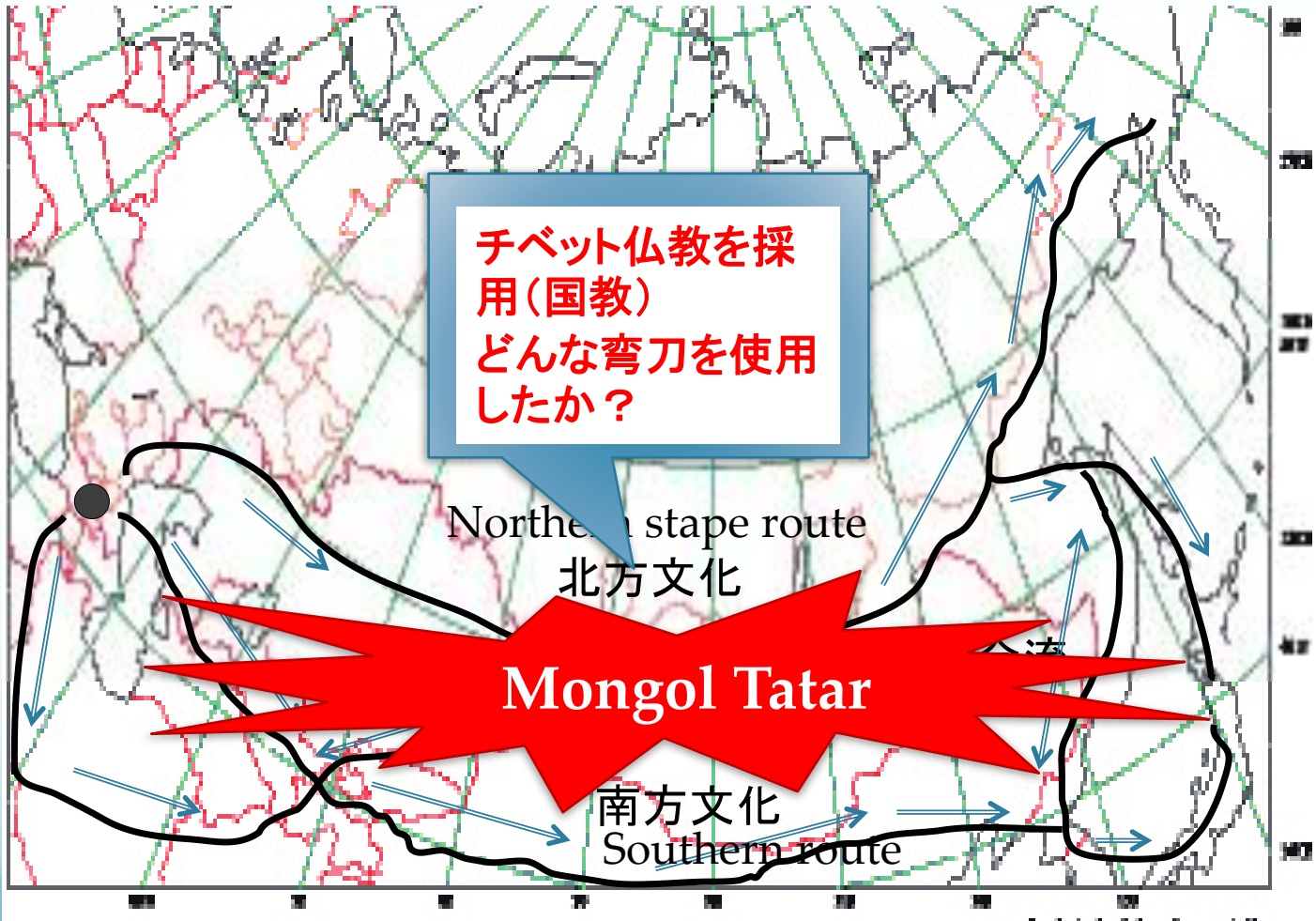


図 2. 北方文化と南方文化の予想経路 (筆者の概念)

タタールとフンの関係

- 6～7世紀に既に重要な関係があったと思われます。



ハンガリーの太刀拵え

- 太刀を肩から吊るすための拵え、刃が下になります
- 日本やコーカサスのサーベルにも影響を与えた？

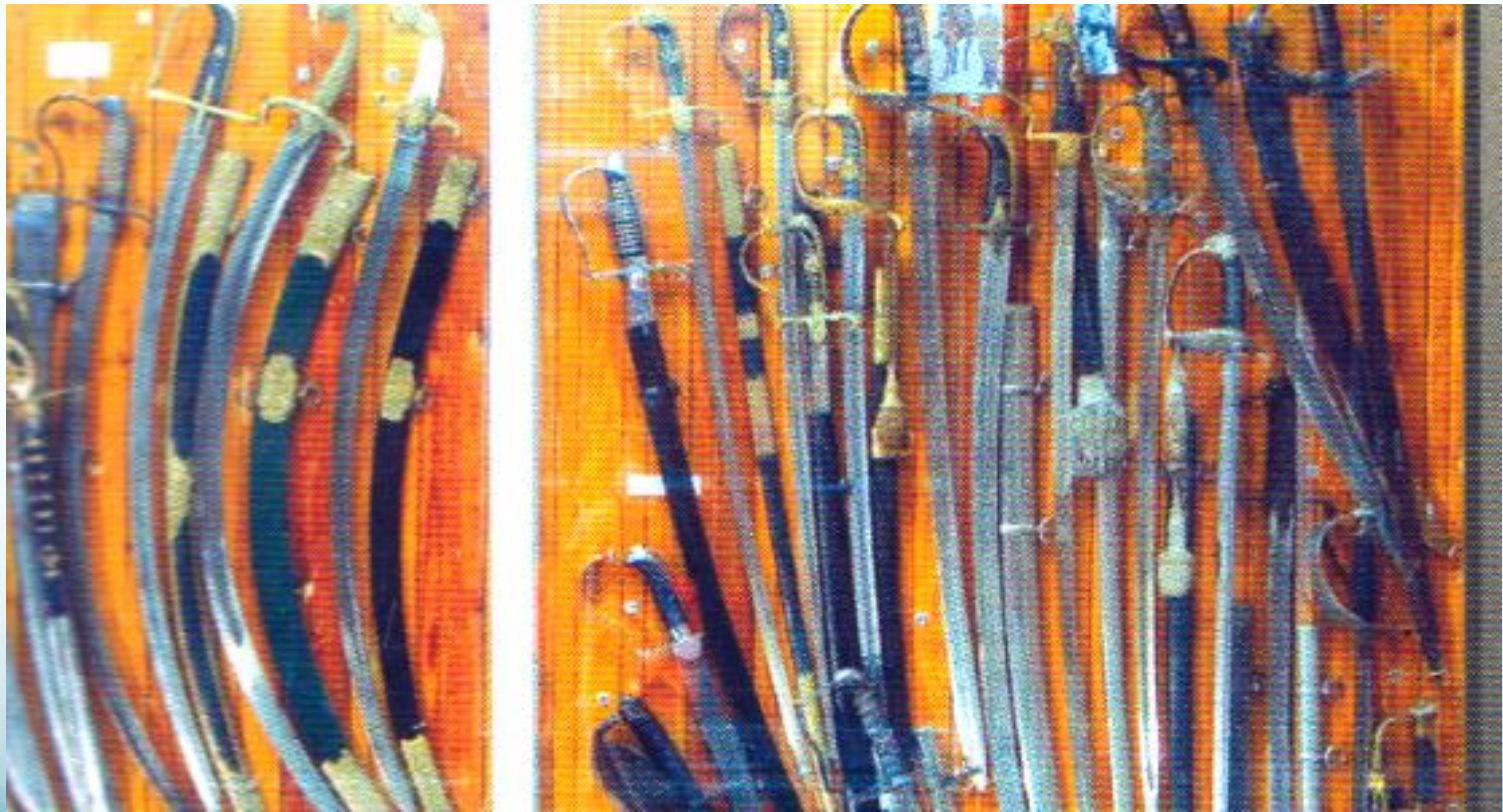


コーカサスの直剣

- ウクライナ, N`plopétrous`k の柄反り刀剣(collector)



弯剣に変化 サブレ(Sabre)



日本では「太刀」から「打刀」へ

- 日本では反りの強い太刀から弱い打刀へ変わった。
- ヨーロッパでは、Kosakによって、「サブレ」から「シャシュカ」にかわった。

- 腰刀になり、素早く抜けるようになりました。



16-18C, Kosak
(Cossack, Cosaque)



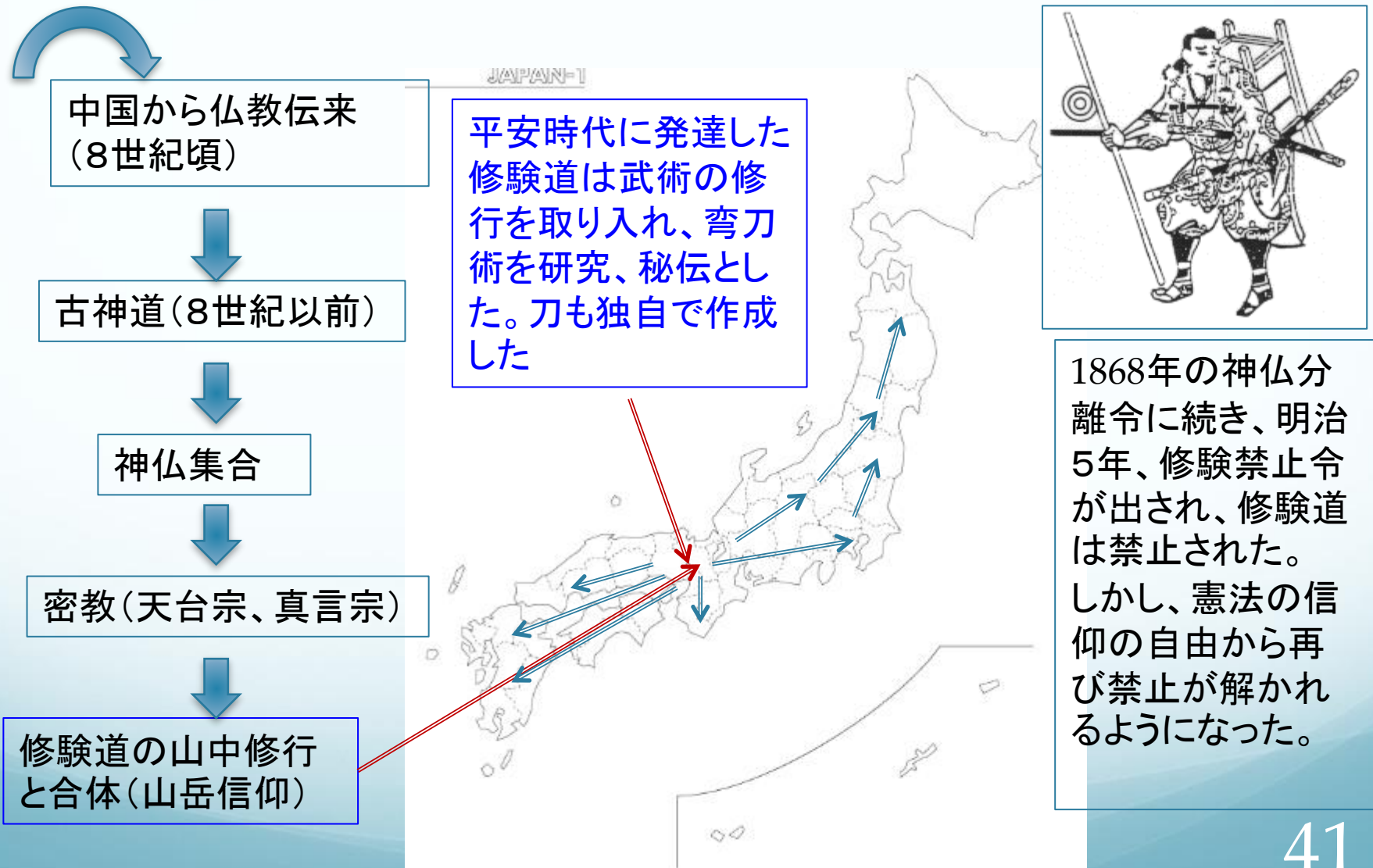
コザック刀の柄反り

- バルカリアンがコザック刀を作った。



コザック刀とバルカリアン刀

弯刀術を発達させた修験者



修験者から武術家へ伝承



Iizasa Choisai Ienao-ko



修験者 Shugenja

型は連続技で構成されている

攻撃

刃を傷めないように棟で引っ掛けるように受ける

棟受け

刃筋を示す

首を狙われたら、首を撃つ

満巻きで巻落し
下から切り上げ

知えて首

太刀の反り幅を利用して首に擦り込む。押すだけで斬れる。

正面打ち

丹田を回転し、太刀を回して首を斬る

片手で闘う場合

刺して来たら上から受け流す (小手を斬る)

小手打ち

刃を上にして
鎧でうけ流し

踏み込んで首を撃つ。
馬上ならば馬の速力を使い、
刃を返すだけ

一歩退がって内小手を斬る。

すり足で相手が踏み込んで来たら、自衛行為となるように逃げずに一歩退がるだけ。鬨合いの妙をつかう。相手の刺は届かない。

弯曲した理由



- 日本刀は、刀の棟を相手の武器にひっかけてはね飛ばし、そのまま斬りつける為に、片刃の彎刀になりました。
- これが彎刀になった理由です。

香取神道流の伝授法

- 香取の技は秘伝ですが、真面目な会員には教えています。生涯学習(体育)として続けると必ず習得出来ます。
- 修練の目的は、意識の集中による人間形成です。
- 世界中の人と友好的な関係を作ることができるでしょう。
- 非常に貴重な伝統芸能です。日本刀は国宝になっていますが、それを使う武術も国宝ではないでしょうか。もし伝承が途絶えれば、再現することは不可能です。秘伝と伝承は矛盾しません。
- 政治と宗教から一步距離を置いています。

製鉄、作刀については次回で

- 今回は、古刀の特色ともいうべき地鉄の美しさについては、触れません。
- 古刀の地鉄を再現できる人は、まだ表れていません。

終